

38

Juny 2007

www.accac.cat

Lleure



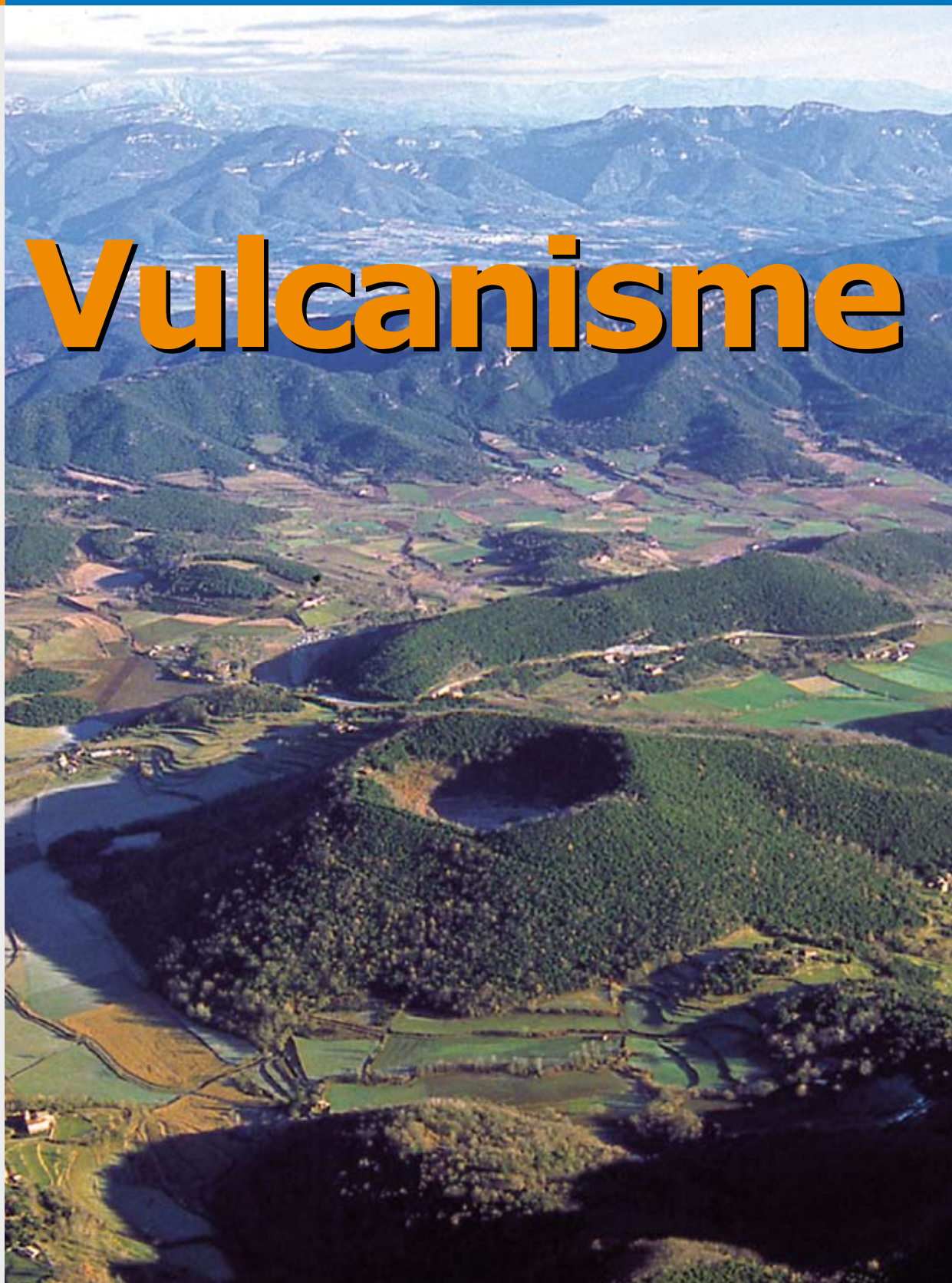
Colònies en terra de volcans



**Sabies que?
Estalviem aigua,
a casa i de
vacances**

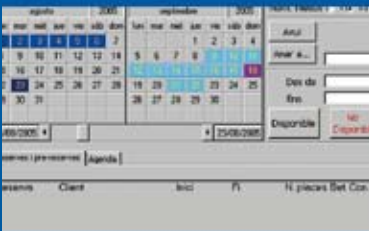
**Rutes
El santuari de
Quar i el Pic de
la Dona**

**Editorial
Educació
en el lleure**



Vulcanisme

associa't



L'ACCAC és una entitat que aplega professionals del món del lleure interessats en la millora dels serveis que oferim en les nostres instal·lacions.

Vint anys treballant per defensar i promocionar el món de les cases de colònies i albergos.

Esdevenint un recurs per a totes aquelles entitats de l'àmbit educatiu formal i no formal, així com també a l'entorn familiar.

Establint xarxes amb altres institucions i amb altres comunitats autònomes, essent referent en el sector.

Creant serveis que facilitin la gestió i posant a l'abast tota aquella informació que els propietaris o administradors de les instal·lacions poden necessitar (assegurances, proveïdors, web, difusió, aplicacions de gestió...).

Optimitzant el potencial de servei de més de 70 instal·lacions mitjançant la seva pròpia Central d'Informació i Reserves i estratègies de promoció conjunta.

Per poder formar part de la nostra associació cal estar en possessió del número de legalització atorgat per la Secretaria General de Joventut.



Serveis de l'Associació de Cases de Colònies i Albergos de Catalunya

PROMOCIÓ I PUBLICITAT

- Assistència a fires
- Campanyes de publicitat específiques mitjançant catàlegs o altres elements publicitaris a escoles, espais i agrupaments, i turisme familiar
- Revista Lleure. Edició trimestral de 8.000 exemplars a tot color, amb articles d'opinió, informació del sector, publicitat d'instal·lacions, itineraris, jocs, receptes, tallers, etc.

CENTRAL DE RESERVES

La central de reserves és un servei d'informació i contractació que utilitza els mitjans tradicionals (atenció telefònica), i les noves tecnologies (Central de Reserves on-line)

PROGRAMES D'AUTOCONTROL

- Guia específica de correctes pràctiques d'higiene i APPCC (anàlisi de perills i punts crítics de control) desenvolupada per l'ACCAC: Higiene alimentària. Potabilitat de les aigües de consum humà. Control de plagues
- Pla de Prevenció de Riscos Laborals (primer tram, servei de prevenció aliè)
- Tramitació i adequació de l'activitat a la Llei d'Intervenció Administrativa de caràcter Ambiental (LIIAA)

SERVEIS INFORMÀTICS I NOVES TECNOLOGIES APLICADES

- GestACCAC, un programa informàtic pensat i dissenyat exclusivament per a les cases de colònies i albergos
- Comptes de correu gratuïts (dos per instal·lació)
- Inclusió gratuïta a la web www.accac.cat, amb una pàgina sencera d'informació i un accés directe tipus www.accac.cat/nom-de-la-vostre-casa
- Intranet
- Possibilitat d'actualitzar la informació publicada vosaltres mateixos
- Accés base de dades de clients, base de dades de normatives

FORMACIÓ

- Cursos de manipuladors d'aliments
- Curset de formació de riscos laborals

ASSEGURANCES

- Pòlissa de responsabilitat civil a preus especials

REPRESENTACIÓ INSTITUCIONAL

- Seguiment i col·laboració amb l'Administració de tots els afers que ens afecten

Direcció:
ACCAC

Edició i Publicitat:

ACCAC
Portal de l'Àngel, 7, 4rt, M/N.
08002 Barcelona
Tel: 93 412 14 37
Fax: 93 318 04 45
E-mail: accac@accac.cat
http://www.accac.cat

Impressió:

El Tinter, Arts Gràfiques, Edicions i
Produccions S.A.L.
C/ La Plana 8, 08032 Barcelona

Consell de Redacció: Pedro de Haro,
Xavier Sicart, Sílvia Guitart, Jordi Costa,
Montse Sanvisens.

Han col·laborat en aquest número:
Mas Gircós, Mas Coromina, La Censada,
Can Vilalta i Editorial Alpina.

Agraïments a: Parc Natural de la
Zona Volcànica de La Garrotxa,
Turisme Garrotxa, Turisme Costa
Brava Girona, Agrupació de Cases
de Colònies de la Garrotxa.

Foto de la portada:

Vol de coloms
Autor: Juli Pérez
Imatge cedida per
Turisme Garrotxa
(www.turismegarrotxa.com)



Lleure es distribueix a centres
educatius, entitats, esplais i
associacions juvenils, centres
de recursos pedagògics, punts
d'informació juvenil, cases de
colònies i a institucions de tot
Catalunya.



Aquesta publicació és
membre de l'APPEC
(Associació de Publicacions
Periòdiques en Català)

Núm. 38 - Juny de 2007



5

Editorial: Educació en el lleure

Monogràfic

6 Viatge al vulcanisme

8 Colònies al regne dels volcans

11 Entrevista amb el responsable de l'àrea
d'Educació Ambiental, Divulgació i Ús
Públic del Parc Natural de La Garrotxa

13 El volcà de la Crosa

15

Sabies que...?
I les matemàtiques, què?
Estalviar aigua, a casa i de vacances

18

Les comarques, vistes des de
les cases de colònies: El Maresme

20

A peu per...
El santuari de la Quar i el Pic de la Dona

22

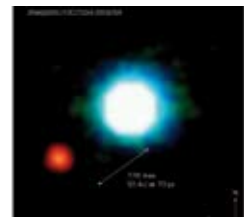
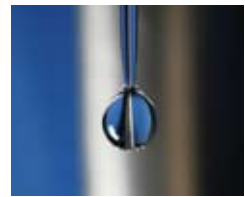
Notícies del cel

23

Mapa de les cases associades a l'ACCAC

24

Llistat de les cases associades a l'ACCAC



www.girbau.com

GIRBAU

MAQUINÀRIA PER A BUGADERIA

Fabriquem equipament, oferim solucions

GIRBAU S.A., Ctra de Manlleu, km 1 - 08500 Vic (Barcelona) Espanya
Tel. 93 886 1100 - Fax 93 886 0785 · girbau@girbau.es - www.girbau.com

El Corte Inglés,
organitzador des de fa 28 anys
de la gran festa de l'esport
popular a Barcelona.

SOM UN MÉS

Quan correm al teu costat entre tota aquesta multitud, sense cap altra meta que participar. Quan aplaudim un espectacle, una òpera o un concert. I especialment, quan ens enorgulлим de la nostra cultura i les nostres tradicions, com quelcom nostre que cal defensar. Per això, i per moltes coses més, a El Corte Inglés ens sentim un més a fomentar la cultura catalana i donar-li suport.

El Corte Inglés

Patrocinador oficial del Supermercat
de Revistes de l'APPEC.

GRAN TEATRE DEL LICEU

El Corte Inglés,
mecenes del Gran
Teatre del Liceu.

PALAU DE LA MÚSICA

El Corte Inglés,
membre d'honor
de la Fundació
Orfeó Català-Palau
de la Música Catalana.

AUDITORI DE GIRONA

El Corte Inglés,
patró de la Fundació
Auditori-Palau de
Congressos de Girona.

ESCOLA DE SARDANES

El Corte Inglés organitza
des de fa 29 anys
aquesta escola, on
prop de 20.000 nens
i nenes han après
a ballar sardanes.

MINYONS DE TERRASSA

El Corte Inglés,
patrocinador des de
fa quinze anys de la
Diada dels Minyons
de Terrassa.



Educació en el lleure

Tots coincidim que existeix un temps fora de l'horari estrictament lectiu que obre infinitat d'oportunitats per a la formació integral d'infants, adolescents i joves. Això no és nou, i menys a Catalunya, amb una llarga tradició d'escoltisme, esplai i colònies escolars i de vacances, on hem sabut aprofitar un temps de lleure immillorable per educar en la vessant més emocional, més vivencial i en els valors dels infants.

Sota aquest marc que anomenem educació en el lleure o educació no formal ara parlem de moltes més activitats i intervencions més o menys educatives. Alhora, aquest dinamisme sembla que fa més presents aquests conceptes entre la societat. En aquest sentit les noves necessitats socials a cobrir i el conseqüent nou context polític i legislatiu per resoldre-les afavoreix encara més l'atribució d'un significat generalitzat i difús al concepte d'educació en el lleure.

Precisament en aquesta situació, que podríem entendre com a favorable, s'obre l'oportunitat d'aconseguir un veritable reconeixement de la funció educativa i social que es ve desenvolupant des d'aquest àmbit. Un reconeixement que ha d'arribar tant de l'administració com del conjunt de la comunitat escolar, i al capdavant, de la societat en general.

Tot i així, i des de la responsabilitat de tots els actors que hi intervenim, és necessari començar a anomenar cada cosa pel seu nom i no confondre, sobretot, a aquells als qui reclamem més reconeixement.

D'una banda existeix un històric teixit associatiu educatiu que mereix aquest reconeixement perquè pugui continuar desenvolupant, amb més força si cap, la seva indispensable funció educativa i transformadora, basada en el compromís de joves voluntaris, assegurant la transmissió de valors tan fonamentals com l'altruisme i la solidaritat.

De l'altra, però no menys important, trobem tot un àmbit de serveis que, també des de la seva funció -no menys educativa-, permet donar respostes a les necessitats socials emergents, i en els quals la qualitat serà un element essencial pel seu reconeixement.

Feta aquesta diferenciació, val a dir que el desenvolupament de projectes i serveis educatius en aquest darrer àmbit no pot ser objecte de voler confondre'l amb l'acció de voluntariat del teixit associatiu. De la mateixa manera que el fet de que alguns actors treballin en tots dos àmbits pugui ser utilitzat per a l'exclusió de la resta. Fins i tot, que el fet de no ser una entitat sense afany de lucre pugui esdevenir un argument per deslegitimar la funció educativa i qualitativa d'un servei o activitat.

En definitiva, estem convençuts que el veritable valor afegit que podem continuar aportant als continguts dels nostres projectes, serà la nostra experiència, la qualitat en el desenvolupament de les activitats i l'intrínseca voluntat d'educar, més que exclusivament el fet de ser un actor o un altre el que l'acabi duent a terme. •

Viatge al vulcanisme

Més enllà del cinema, els mites i l'imaginari, els volcans tenen metàbolsmes i funcionaments variables, de descripció científica complexa. Ho saben els escolars de totes les edats que cada any els estudien *in situ*. La Catalunya volcànica, i sobretot el Parc Natural de La Garrotxa, ens posa a l'abast una de les àrees més importants de la Península i d'Europa per explorar i entendre aquest fenomen fascinant. Una de les millors fórmules perquè els infants i joves

generar fosses, falles i activitat volcànica arreu del seu pas. Els testimonis més importants que en perduren es troben a l'àrea volcànica d'Eifel a Alemanya i a Chaîne des Puys a la regió francesa d'Auvergne, a més de La Garrotxa.

A casa nostra, la darrera erupció va tenir lloc fa uns 11.500 milions d'anys a La Garrotxa. Podem dir doncs que els volcans catalans dormien profundament quan la humanitat encara havia de dreçar-se. Les primeres manifestacions volcàniques havien succeït milers, si no milions, d'anys abans d'arribar a La Garrotxa, i van afectar més significativament L'Empordà i La Selva. L'antiguitat dels volcans en aquestes comarques expliquen una conservació més precària dels afloraments, la qual cosa, amb alguna excepció, fa més difícil l'observació als no iniciats. En canvi La Garrotxa pot presumir de tenir el volcans més recents que hi ha (entre 350.000 i 11.500 anys). A les condicions de joventut, per sort va unir-se la protecció de la zona, la qual cosa va poder impedir els efectes segurament més erosius que el temps, que causa l'activitat humana.



descobreixin les complexions volcàniques i es submergeixin en un estudi atent, i per què no, apassionant, del vulcanisme són les colònies, amb estades més o menys llargues a qualsevol època de l'any, deixant que els volcans guïïn el viatge per una gran manifestació geològica de fa milions d'anys.

Els focs d'artifici que la Terra va llançar a Catalunya formen part d'una traca europea. La dinàmica de la placa euroasiàtica va obrir, al període Terciari, un llarg estrip que creua Europa de nord-est a sud-oest. Aquesta fractura, que tècnicament es coneix amb el nom de rift, va

Avui a Europa una de les zones volcàniques més riques és Itàlia, on es poden trobar volcans actius com l'Etna i el Vesubi. A l'illa italiana de Vulcano hi ha l'origen del terme volcà. També es troben afloraments a Grècia, Turquia i el Caucas. A Espanya Les Illes Canàries componen una regió volcànica de gran interès. Es calcula que en un any al món pot haver-hi entre 50 i 70 erupcions segons el Museu Smithsonian d'Història Natural de Washington. Però el vulcanisme és un fenomen difícil d'inventariar ja que una bona part de l'activitat passa sota l'aigua, provocada per les anomenades dorsals oceàniques.

Imatges:

A dalt

Volcà de Montsacopa.
Autor: Pep Callís, 1999.
Imatge dipositada al Centre de Documentació del PNZVG

A la dreta

Castellfollit de la Roca,
Autor: Pep Callís
Foto cedida per
Turisme Garrotxa
(www.turismegarrotxa.com)



Volcans pacífics i amb forma de ferradura

A banda de trobar-nos els volcans ja inactius es pot dir que la majoria dels volcans a Catalunya, i a la zona volcànica de La Garrotxa, comparteixen un caràcter de "dit i fet". Es van formar a partir d'una única erupció -de més o menys durada i diferents fases- que va extingir-se un cop feta. Els volcans garrotxins també van fraternitzar en les fases d'erupció i el tipus de materials emesos. En general van ser habituals les fases eruptives anomenades estromboliana, freatomagmàtica i efusiva. En altres paraules

l'estromboliana és una explosió d'intensitat baixa, mentre que la freatomagmàtica és més violenta, com a conseqüència del contacte del magma amb aigua. La fase efusiva es produeix quan la lava discorre pacífica en torrents, formant les colades i canviant la fessomia del paisatge. En alguns casos la sortida de la lava va modelar la forma dels cons i en va escantellar el cràter donant lloc a volcans amb formes de ferradura, com veiem en el mateix Croscat.



El Croscat, Santa Margarida i Castellfollit, les estrelles del Parc Natural de La Garrotxa

Amb més de vint anys de protecció la comarca volcànica ha enfilat un camí de turisme verd i sostenible sense marxa enrere, que va ratificar l'entrega de la Carta Europea de Turisme Sostenible al Parc l'any 2001 per part de la Federació Europarc. El Parc Natural de la Zona Volcànica concentra paisatges i formes volcàniques vistoses com grans cràters i colades a més d'una vegetació opulenta en unes 13.000 hectàrees. El recompte és de 40 volcans i més d'una vintena de colades.



Cap visitant del Parc pot deixar de veure el Croscat, que té el títol del volcà més alt de la Península, amb un con de 160 m d'alçada. És un dels volcans que presenta forma de ferradura i s'alça alineat amb els volcans de la Pomerada -el més jove-, Puig Astrol i Santa Margarida. Les extraccions de gredes, que es van

aturar el 1991, van obrir un tall de dalt a baix des d'on es pot analitzar l'estructura interna. La Fageda d'en Jordà va créixer sobre la colada que va generar la lava del Croscat. La forma circular del cràter i l'ermita que s'alça al bell mig fan emblemàtic el volcà de Santa Margarida. L'erupció freatomagmàtica -quan magma i aigua entren en contacte- n'explica la morfologia.

Entre les colades de lava, destaquen la de Castellfollit de la Roca, d'un quilòmetre de llarg, i les de Sant Joan les Fonts. En totes dues s'hi observen els diferents nivells, formes i materials generades per la lava solidificada, i el que hi han afegit l'acció erosiva del riu Fluvià i l'activitat humana.

No són sols les manifestacions volcàniques les que s'enduen l'interès del Parc o de la comarca. Allà on n'hi ha, el sòl volcànic afavoreix una vegetació de característiques especials. Al Parc la riquesa del paisatge i la presència d'espècies més pròpies d'altres latituds, afavorida per un clima muntanyenc, és un dels atractius i dels motius que justifiquen i avalen la protecció. Més del 65% de l'àrea està recoberta de massa forestal principalment de faigs i roures, alzinars i boscos de ribera. •



Imatges:

De dalt a baix:

Volcà del Croscat.

Autor: J. Vicens, 1996

Volcà de Santa Margarida.

Autor: X. Oliver, 1994

Imatges dipositades al Centre Documentació del PNZVG.

A l'esquerra:

La Fageda d'en Jordà.

Foto cedida per l'Agrupació de Cases de Colònies de La Garrotxa.

Colònies en terra de volcans

La majoria dels infants coneixen o coneixeran els volcans a partir d'una sortida amb l'escola o amb l'esplai a La Garrotxa. Probablement els adults els han conegut de la mateixa manera. El prestigi i la difusió de la marca de La Garrotxa s'ha construït amb la feina constant i la col·laboració dels agents locals per bastir i mantenir una estructura turística de qualitat, però també i sobretot una estructura divulgativa i educativa sobre el territori i la importància de la preservació del medi al voltant del Parc Natural de la Zona Volcànica.

L'educació en el lleure és una peça activa d'aquest engranatge. Actualment al cens de

la Secretaria de Joventut, hi figuren gairebé 40 entitats i agrupacions juvenils a la comarca i un bon nombre de cases de colònies, algunes de les quals formen part de l'Associació de Cases de Colònies i Albergos de Catalunya (ACCAC). Moltes d'aquestes instal·lacions, van proliferar als anys 80 al voltant del Camp d'Aprenentatge de la Garrotxa.

L'interès per la divulgació des de l'àmbit educatiu entronca amb un moviment a favor de l'educació ambiental que va generar-se a mitjans dels setanta, que continua viu i cada cop més enfortit. Abans de la creació del Parc Natural, els agents locals van promoure iniciatives com els programes pedagògics adreçats als mestres i la Xarxa d'Itineraris de Natura, amb recorreguts ideats per fer conèixer les singularitats geològiques del territori i els impactes causats per la industrialització. Aquest activisme en favor de la pedagogia del medi coincidia amb un context de mobilitzacions socials que demanaven la protecció de la zona volcànica, la qual cosa va arribar el 1982. Amb la figura del Parc, la protecció del paisatge i la divulgació educativa van quedar garantides. Des de l'àrea d'Educació Ambiental, Divulgació i Ús Públic es creen els programes educatius del Parc de manera coordinada amb els col·lectius d'educació ambiental, units en l'Associació per a la Educació Ambiental i Cultural Verd Volcànic.

Amb més de vint anys, les colònies, les instal·lacions, les escoles i els infants han canviat i molt. Entre les noves formes, però, romanen els mateixos plantejaments inicials. Junta a l'observació dels volcans, els piroclastos, l'estructura i la dinàmica de la litosfera o el procés d'erupció volcànica, les activitats que giren entorn del vulcanisme aporten una formació de valors, la qual té a veure amb el foment d'un esperit observador i crític amb l'entorn. És tracta d'un aprenentatge sobre la interacció i l'equilibri entre paisatges urbans, rurals i naturals en una àrea on les zones protegides i les poblacions s'enllacen sense solució de continuïtat.

Especialistes en disseny i producció d'estructures de ferro i alumini

Pascualin
Estructures

- > Lliteres
- > Somiers
- > Penjadors
- > Peus
- > Taules
- > Bancs

> I també **treballem per encàrrec**, amb solucions i dissenys a la vostra mida.

Proveïdors de cases de colònies des de **1983**

www.pascualin.com | pascualin@pascualin.com
Sant Roc, s/n | 08519 Gurb | Barcelona | 93 889 27 42

Els monogràfics de Lleure



Les activitats

La riquesa paisatgística i la diversitat d'afloraments de la zona proporciona a les escoles i esplais diverses vies per escometre la zona volcànica amb uns dies. Les visites guiades als volcans i cingleres tenen una durada mitjana de tres hores, i solen complementar-se amb tallers i jocs amb el vulcanisme com a centre d'interès. Les opcions més turístiques del carrilet de Santa Pau, passejades a cavall o amb carruatges a La Fageda s'afegeixen al ventall de possibilitats.

1. Entre les visites més assistides hi ha el Croschat. L'antiga gredera d'on s'extreia material volcànic és un passadís a l'interior del volcà. Des de dins, s'aprèn a observar i reconèixer els materials, formes i colors, el procés d'erupció i l'impacte de l'explotació humana en el medi natural. L'exposició de can Passavent, amb fotografies i imatges del volcà i informació general del Parc Natural, ens fa entendre el procés de formació del Croschat, i la importància de la protecció de la zona.

En una estada de colònies es treballen aspectes com l'equilibri i la preservació del territori.

Foto cedida per l'Agrupació de Cases de Colònies de La Garrotxa.

Recursos

Colònies de Vulcanisme

(cases associades a l'ACCAC)

- Mas Gircós, Sant Ferriol.
- La Canova, Batet.
- Les Preses, al municipi de Les Preses.
- La Cadamont, Sant Joan Les Fonts.
- Mas Coromina, La Vall de Bianya.
- Mas Colltort, Sant Iscle de Colltort.
- El Xalió, Sant Miquel de Campmajor (al Pla de l'Estany).

A la web

- Parc Natural de la Zona Volcànica amb tota la informació sobre el parc, visites i itineraris i materials pedagògics: www.parcdecatalunya.net/garrotxa.htm
- Institut Municipal d'Educació d'Olot <http://ime.olot.cat/>
- Centre de Recursos Pedagògics de La Garrotxa www.xtec.cat/crp-garrotxa/

Al territori

- Museu dels Volcans a Olot
Carretera de Santa Coloma, s/n.
Tel. 972 266 762
- Museu Comarcal de La Garrotxa.
Carrer Hospici, 8. Tel. 972 279 130
- Cuina Volcànica, grup de restaurants amb carta de productes de la terra dins l'Associació d'Hostalatge de La Garrotxa (www.cuinavolcanica.com)

Centres d'Informació del Parc:

- Casal dels Volcans.
Avda. Santa Coloma, s/n (Olot).
Tel. 972 26 62 02
- Can Passavent. Volcà Croschat.
Tel. 972 19 50 94
- Can Serra. Fageda d'en Jordà.
Tel. 972 19 50 74

I un llibre

- Lin Sutherland, *Terratrèmols i Volcans*. Editorial La Magrana, 2005. (Col·lecció Els exploradors de National Geographic).
Dirigit a infants a partir de nou anys, aquest llibre presenta dades de vulcanisme al món curioses i sorprenents, fotografies, il·lustracions i propostes d'experiments.

Els monogràfics de Lleure

Els alumnes estan en contacte permanent amb el paisatge i la natura.

2. Al Volcà de Santa Margarida, l'activitat es compon d'una ruta de pujada pel con fins a l'entrada del cràter, on s'alça l'ermita que li dóna nom. Durant la caminada són apreciables diferents tipus de vegetació i, al cràter, els tipus de roques i d'erupció volcànica que va donar forma al volcà.

3. El Montsacopa és un dels quatre volcans situats dins la ciutat d'Olot. Per les seves característiques, l'ascens al con ens fa adonar dels diferents tipus de paisatge que es generen a partir de l'activitat natural, rural i urbana. Des del cim es pot fitar



una vista panoràmica la ciutat i l'entorn i entrar a observar l'interior del cràter.

4. A partir de les colades (Sant Joan Les Fonts o Castellfollit de la Roca) les classes i grups treballen els processos que resulten de l'erupció volcànica, les formes que pren la lava quan es retrau i es solidifica i s'aprecia la remodelació i les condicions que una erupció volcànica imposa al paisatge. L'anàlisi de les cingleres basàltiques també ensenya a reconèixer els canvis que es produeixen en els relleus, com a resultat de l'acció de la natura o de la intervenció humana.

5. La Fageda d'en Jordà és un dels llocs més atractius del Parc Natural i la comarca. Amb una passejada s'estudia l'estructura del bosc i el faig, i poden veure's els tossols, petits turons causats per l'estructura de solidificació de la lava.

6. El Museu dels Volcans d'Olot pot ser primera o última parada d'una estada. La visita ens mostra una foto general del vulcanisme. S'hi expliquen els aspectes més importants del fenomen i de la sismologia arreu del món, a més del procés volcànic a la Garrotxa, exemples d'afloresaments i ecosistemes que poden trobar-se a la zona, inclòs un simulador de terratrèmols, que fa reviure les sensacions que els habitants devien tenir durant els terratrèmols que van tenir lloc a la comarca el segle XV. •



**LLITERA METÀL·LICA
REFORÇADA AMB
SOMIERS DE LÀMINES**

Fabricació i distribució de somiers i matalassos, mobles, taules, cadires, bancs, coixins, fundes, etc.



Fàbrica: Ctra. Sant Joan, 18.
Ap. de Correus 26 - Tel/fax 972 74 03 22
17867 CAMPRODON (Girona)

Els monogràfics de Lleure

Xavier Oliver, responsable d'Educació Ambiental, Divulgació i Ús Públic del Parc Natural de la Zona Volcànica de La Garrotxa

"Les colònies permeten copsar els continguts d'una altra manera que sovint no podem fer assumir quan la visita és curta"

Xavier Oliver és biòleg de formació. Des de fa 14 anys és responsable de l'àrea d'Educació Ambiental, Divulgació i Ús Públic del Parc Natural de la Zona Volcànica de la Garrotxa. Des d'aquí gestiona els programes d'informació i d'educació ambiental que es dirigeixen tant a la població local com als visitants del Parc.

- Quina importància té la divulgació a la població i més concretament les escoles dins la gestió global del Parc?

- Els programes informatius, educatius i de participació de la població local són prioritaris per al Parc Natural, ja que són indispensables per poder assolir una gestió i conservació adequada del territori. La implicació, el coneixement i la sensibilització de la població local minimitza les problemàtiques de conservació de l'espai i configuren l'únic camí possible per compatibilitzar la conservació amb el desenvolupament de l'activitat humana a la zona volcànica de la Garrotxa.

Els programes dirigits a escolars són fonamentals per a poder aconseguir aquest objectiu a mitjà i llarg termini.

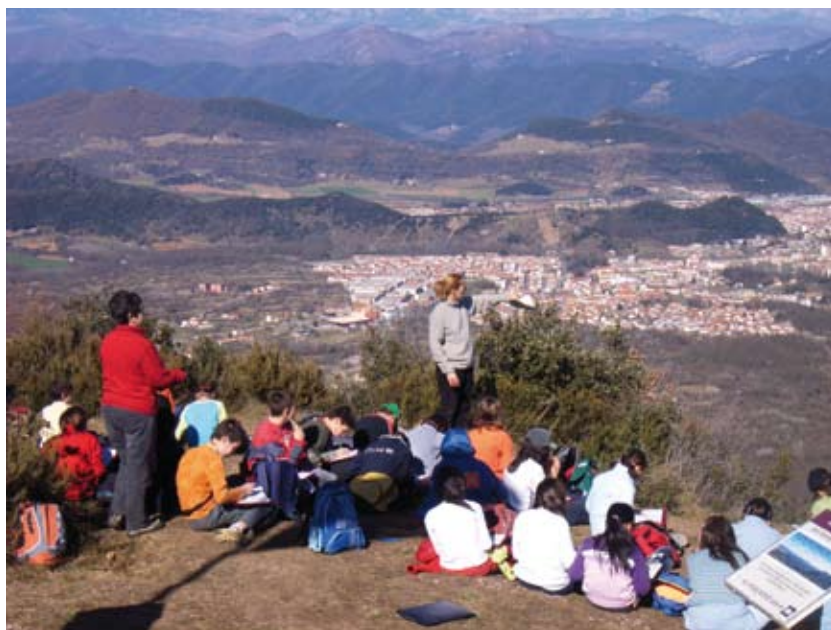
- Quin pes tenen les escoles i associacions infantils i juvenils dins el volum de públic de visitants al Parc?

- El parc Natural rep unes 600.000 visites de turistes i uns 60.000 escolars a l'any. Els escolars que venen de fora del Parc, normalment fan visites d'unes tres o quatre hores, però, les que són allotjades en cases de colònies de la comarca, realitzen visites més llargues i no només un dia, de manera que les visites no són tan estressants i molt més profitoses i completes.

- Quines són les accions i els programes més representatius que actualment s'adrecen a aquests col·lectius des del Parc?

- Des dels serveis pedagògics del Parc Natural, s'ha dissenyat una oferta pedagògica per

als grups escolars de fora del Parc Natural, que respon més a les expectatives de treballar els volcans o la vegetació, que són les principals demandes des de fora.



En canvi, les escoles locals sol·liciten, a més d'aquests temes estrelles al parc Natural, moltes altres temàtiques ja que el Parc és el seu entorn immediat. A més des del Parc Natural, s'inclou en les activitats, i fins i tot es fan algunes activitats específiques per treballar la conservació del territori.

Imatge:

Autor: Tosca, 2007
Serveis Pedagògics
del PNZVG

Els monogràfics de Lleure



A part d'això, el Parc ofereix nombrosos recursos didàctics, que es poden consultar a la web del Parc.

- Com és la participació d'altres agents com ara les cases de colònies en aquesta tasca de divulgació més educativa?

- Les cases de colònies de la comarca realitzen una tasca molt important en quant a nombre d'escolars i temps de dedicació al coneixement del Parc Natural i inclouen en les seves activitats aspectes relacionats amb la importància de la conservació de l'entorn. Això és important, perquè els escolars que visiten el parc gràcies a l'estada que fan a la casa de colònies, la realitzen amb una forta component emocional. L'alumne té una experiència molt impactant (convivència amb els seus companys, diversos dies fora de casa, descobriment compartit i guiat pels responsables de la casa, i sense l'estrès de fer una visita d'unes poques hores).

La visita al parc, quan esdevé una experiència emotiva d'aquestes característiques, permet a l'alumne copsar d'una altra manera els continguts que sempre treballem però que sovint no podem fer assumir quan la visita és curta.

Algunes cases de colònies són entitats col·laboradores del Parc Natural, i fins i tot algunes d'elles participen en l'oferta d'activitats educatives del parc amb alguna activitat.

- Hi ha aprenentatges més enllà dels científics sobre vulcanisme i geologia que els infants i joves poden assolir a partir d'una visita al Parc?

- A part dels continguts típics de les activitats que es desenvolupen al Parc, hi ha una forta component d'educació ambiental que pretén sensibilitzar a l'alumne en la importància de conservar el territori i el seu paper en aquesta tasca tan important.

- Què és allò que ningú que visiti el Parc s'hauria de perdre?

- Una visita del Parc Natural no hauria de prescindir d'un contacte amb els volcans i les colades de lava que constitueixen el valor més excepcional del Parc, i que mostren també les ferides de diferents impactes que han patit i que per sort s'han reconduït i s'han evitat posteriorment. Aquesta experiència ha de servir no només per

veure elements geològics únics a la Península Ibèrica, com diuen a tots els fulletons i llibres, sinó també per evidenciar la seva fragilitat i la necessitat i importància de conservar-los.

- Quin són els plans de futur més immediats en la gestió del Parc?

- Gestionar un espai protegit humanitzat com aquest, amb el 98% de la superfície de propietat privada, amb uns 40.000 habitants - la ciutat d'Olot enmig del Parc - és complicat. La dinàmica i el desenvolupament econòmic de la zona volcànica és molt forta i en molts fronts contrària a una conservació del territori. L'estil de vida actual comporta una depredació del territori (nous polígons industrials, més habitatges residencials, normalment com a cases adossades que consumeixen més territori, una plantejament de transport que comporta obertura i ampliació de carreteres que afecten greument el territori...).

El repte és aquest, com fer que la població que viu a la zona volcànica canviï el seu estil perquè vol conservar el territori on viu.

- El PNZV va rebre la Carta Europea de Turisme Sostenible el primer cop que es concedia, l'any 2001. Enguany el Parc Natural del Delta de l'Ebre i set parcs més d'Espanya hi opten. Què significa tenir aquesta carta?

La Carta Europea és un compromís del Parc i de les institucions i sectors econòmics, especialment els relacionats amb el turisme, de desenvolupar un programa d'actuació a cinc anys - que és el programa que rep l'acreditació - que la federació de Parcs nacionals i naturals d'Europa considera que és idoni per compatibilitzar el turisme amb la conservació del Parc.

Per tant per una banda és un reconeixement a la tasca feta des del 1985 que és l'any que es va començar a gestionar aquest espai i també al programa d'actuació de cinc anys que va permetre obtenir la Carta, que també ha permès renovar l'acreditació l'any 2006. Per altra banda, no només és reconeixement, sinó un compromís perquè ara hem d'executar el programa a cinc anys (2006-2010), que es va presentar i que ens ha de permetre millorar el nivell de gestió del Parc Natural. Per tant també l'hem de considerar com una eina de gestió, ja que de cares enfora justifica tota una sèrie d'actuacions que cal executar per millorar el territori. •



Imatges:

Fotos cedides per l'Agrupació de Cases de Colònies de La Garrotxa

El Volcà de la Crosa

Apocs quilòmetres de la capital volcànica hi ha un dels cràters més singulars d'Europa, la Crosa, que ho és per ser un dels més grans del continent. Possiblement més desconegut però igualment interessant, aquest gran senyor del vulcanisme es troba als municipis de Bescanó i Vilobí d'Onyar, i així abraça dues comarques: el Gironès i La Selva. L'encerclen els pobles de Sant Dalmai, Estanyol, Aiguaviva i Salitja i les carreteres de Girona a Santa Coloma de Farners i d'Anglès a Riudellots de la Selva.

L'activitat volcànica a Catalunya

El vulcanisme de finals de l'era terciària i quaternària a Catalunya es concentra a les comarques gironines més orientals, a l'Alt i el Baix Empordà, La Selva, El Gironès i la Garrotxa. A l'Alt Empordà es situen les primeres manifestacions volcàniques, fa entre 9 i 10 milions d'anys (Basella, Arenys d'Empordà). Més tard, entre 8 i 9 milions d'anys, es van desplaçar al Baix Empordà (Caçà de Pelràs, Ruplà, Foixà...) per tornar de nou a l'Alt Empordà (Vilamacolum). Aquestes, però, són mostres molt erosionades.

Fa entre set, cinc i dos milions d'anys, van produir-se més manifestacions volcàniques a la Selva, lligades a l'enfonsament de la plana respecte de les Guillerries i del Montseny. Als voltants de Massanet hi ha una vintena de xemeneies volcàniques i d'altres no gaire llunyanes com Puig Sardina, Les Mallorquines, L'Esparrà, Montcorb a Riudarenes, Caldes de Malavella, Sant Corneli i Hostalric.

A l'era quaternària, l'activitat volcànica va dirigir-se al nord, a la conca del riu Onyar donant lloc a la Crosa, a les valls del riu Llàmena i el riu Brugent, a la zona d'Olot i a la conca alta del riu Fluvià. Aquest vulcanisme sembla que data d'entre els 700.000 i els 11.500 anys i que encara no està del tot apagat sinó més aviat adormit.

L'explosió

El cràter d'aquest volcà fa uns 1250 metres de diàmetre. L'originà una gran explosió. El



magma, a una temperatura de més de 1000 graus, va trobar sortida per una falla que separava materials molt antics (formats per roques dures com granets o esquistos) de sediments més recents acumulats a la depressió prelitoral, molt més tous i que tenien aigua subterrània. El contacte entre el magma calent i l'aigua freda del subsòl, va escalfar l'aigua convertint-la en vapor a una gran pressió, que va augmentar fins a provocar l'explosió. A la gran explosió inicial, la van seguir altres erupcions, alternant-se les que llançaven materials cap amunt amb les que els llançaven arran de terra, per acabar amb el magma que sortia lentament escolant-se pel terreny, que va formar, en les darreres etapes, un con d'escòries a dins del gran cràter.

Les projeccions de l'erupció formades per vapor d'aigua, magma, fragments de roca dura i els materials tous que acumulaven l'aigua, ocupen uns sis quilòmetres quadrats, acumulant-se al vessant oriental del cràter. Aquesta acumulació en un vessant es pot deure a la direcció del vent en el moment de l'erupció o, amb més seguretat, a la menor resistència dels materials d'aquest sector, molt més tous i fàcils de rebentar, que els més de la banda oest.

La vegetació, el conreu i les muntanyes de l'entorn fan difícil de distingir el volcà si no es coneix.

Els monogràfics de Lleure



Un gran llac al mig del cràter

Després de les erupcions, quan els materials es van refredar, es recuperà el nivell de les aigües subterrànies que en contacte amb el magma calent havien provocat l'explosió, i l'aigua va ocupar el forat del cràter formant un gran llac.

Al voltant, les roques pelades de l'erupció, es degueren poblar de vegetació arbustiva i arbòria que protegia una variada fauna, formant tot plegat un paisatge força acollidor. Els nostres avantpassats degueren trobar en aquests indrets tots els elements necessaris per a la seva supervivència, com ens ho demostren jaciments arqueològics propers.

Amb el temps, el nivell freàtic de les aigües de l'entorn va descendir a causa de l'encaix dels rius per la pròpia erosió, sobretot de l'Onyar, i el nivell del llac va baixar fins a gairebé eixugar-se en algunes èpoques. Sembla que al segle XI es va obrir una mina amb

l'objectiu de dessecar els aiguamolls de l'interior i guanyar terrenys de conreu. Aquesta mina tindria la sortida prop d'un indret on encara avui s'hi formen surgències que humitegen els camps on hi creixen salzes (*Salix*, possible origen del nom de l'actual poble de Salitja).

Al segle XVIII el que quedava de l'antic estany es va dessecar definitivament amb la construcció d'una altra mina de 800 metres que porta fins al riu Onyar. Actualment la fondària del cràter es d'uns 75 metres però inicialment degué ser força superior.

Sant Llop, una ermita peculiar

Al punt més alt del volcà de la Crosa, a 225 metres, hi ha l'ermita de Sant Llop, molt venerat antigament per pastors, camperols i bosquerols. Per aquesta situació estratègica l'ermita va ser un punt de vigilància que formava part d'un sistema defensiu establert a l'entorn de Girona al segle IX. És una construcció curiosa adaptada a l'ús públic tant en guerra com en pau seguint els capricis de la història. Es tracta d'una capella petita, nua

d'ornaments, adossada a una torre fortificada i tot, rodejat d'un fossar. Actualment el conjunt està força abandonat. Des d'aquest indret, si no hi hagués l'espessa vegetació actual, es dominaria bona part de les comarques del Gironès i de la Selva.

El nom de Crosa

Sembla que el nom de Crosa -del qual tenim la referència escrita el 1356 *Petro ça Crosa parrochie de Saligia* on veiem que el volcà ja es deia com ara- podria venir de la paraula preromana *Krosos*. Significa buit de dins i lliga amb mots que han canviat la *r* per la *l*, com clos i closa, que voldria dir lloc rodejat o tancat. Paraules que, tant les unes com les altres, poden definir el gran cràter del volcà.

Les Falles

Observant el terreny o un mapa geològic podem veure com els focus eruptius o manifestacions relacionades com les aigües termals estan alineats seguint les diferents falles. Les falles són esquerdes de les roques produïdes per forces distorsionants dels blocs tectònics que permeten els desplaçaments d'uns blocs en relació amb els altres. Aquesta circumstància és lògica si pensem que el magma fos només pot pujar per les fractures del terreny que permeten comunicar els materials de l'interior de la Terra amb la superfície.

El paisatge actual del volcà de la Crosa

Per a algú que no el conegui, costa de diferenciar el cràter del volcà de la Crosa de les muntanyes de l'entorn. Les seves grans dimensions també s'allunyen de la imatge esquemàtica que tots tenim d'un volcà.

Si exceptuem algunes grederes (indrets on s'ha extret material volcànic) que queden lliures de vegetació, tot el volcà està cobert de boscos, plantades o conreus.

Podem trobar boscos de pins pinyers i pinastre a les parts més assolellades, alzinars i suros a les més obagues i encara, al ambients més frescos de la cara nord, roureda i verne da. El fons del cràter està ocupat per conreus i arbredes. A les parts més planes de les faldes exteriors del volcà, els conreus i les plantacions tornen a dominar sobre els boscos. •

Text i fotografies: **Xavier Sicart**

El cràter, de 1.250 metres de diàmetre, va estar cobert per un llac fins al segle XVIII.

El magma va trobar-se sediments tous i humits, tot causant una gran explosió per la pressió del vapor d'aigua.

I les matemàtiques, què?

Quan parlem de matemàtiques ens vénen al cap, si més no a molta gent, les maleïdes hores que hem passat escoltant o sentint alguns professors i professores dient i explicant-nos veritats que no acabàvem d'entendre, o que poc ens interessaven. Algunes persones, poques, han gaudit de grans mestres de la matemàtica, i amb un any han canviat la idea que en tenien.

Però a poca gent li passa pel cap lligar les matemàtiques amb el temps de lleure. A priori ens sembla incompatible, o fem matemàtiques o ens divertim, però alhora? Difícil. A més, de vegades -i no poques- els alumnes expressen: I això per què serveix? Saber matemàtiques no t'ajuda pas a la vida. Res més lluny de la realitat.

Imaginem-nos, si la nostra imaginació ens ho permet, un sol dia sense matemàtiques. Com programariem el despertador, quan aniríem a l'escola, com s'aguantarien les parets, com es dissenyaria una cadira, com demanariem un descompte, com parariem la taula...

Si els dies són plens de matemàtica, per quina raó les apartem del temps de lleure?

De fet, en el temps de lleure les matemàtiques també són presents, però les ometem sense donar-los més importància. I per què no evidenciar-les, i aprendre a gaudir-ne? Per exemple, a classe estudiem les fraccions, ens imaginem o fem imaginar una teula de xocolata que partim -de forma imaginària, és clar!- i quan som de colònies, repartim les preses de xocolata però no les relacionem amb el tema de trencats. Una mica contradictori. I ja no parlem dels formatgets, que formen $8/8$ perfectes!

On més podem gaudir de les matemàtiques a l'hora de lleure i les colònies? Doncs a cada moment. Quan es treballa realment la matemàtica és quan estem sense eines (ni llapis, ni papers, ni calculadores) i sense pressions



per haver d'entendre res. Quan ens banyem a un riu podem calcular, per sobre, l'aigua que hi passa. És un exercici molt divertit, que a més comporta la discussió de procediments -jo ho faria així; jo calcularia d'aquesta altra manera- i la discussió d'apreciacions -que mesura 5 metres d'amplada; on vas, si en fa 10; però què dieu!, la fondària...-. Finalment no arribem a saber el cabal per minut del riu. De fet, aquest no era l'objectiu, encara que moltes vegades sembla que sí que l'és dels problemes matemàtics. L'objectiu és la col·lecció de raonaments que s'han desenvolupat, compartit, i al final, en molts casos, s'han consensuat. També hi ha vegades que veiem la canalla fent les seves pròpies eines de mesura, calculant passes, pams...

Seguint per aquest camí, podríem posar un munt d'exemples per fer matemàtica a les colònies i en altres moments de lleure: des de l'organització de les taules de menjar, com calcular l'alçada dels arbres amb les mans i els ulls, jocs amb què es desenvolupin estratègies mentals, i un llarg etcètera.

Crec fermament que cal una reorientació de la matemàtica, que cal treure-la de les aules. Ja ho hem fet amb la resta de matèries, per què no podem fer-ho amb les matemàtiques?

Eulàlia Franquesa i Niubó
Pedagoga

$$4/8 = 2/4 = 1/2$$

Estratègies per a l'estalvi d'aigua, a casa i de vacances

Al'abril el Govern va aprovar un nou decret de sequera per fer front a la previsible escassetat d'aigua que podem patir aquest estiu, una mesura que comença a ser una cita anual. El decret preveu diferents escenaris de sequera i una corresponent gradació de mesures d'estalvi i restricció per fer-hi front. Amb una gestió més eficient de l'aigua en els àmbits agraris, per als usos comuns, el rec, en activitats recreatives i de joc... es preveu aconseguir un estalvi prou important per evitar restriccions als domicilis.

Sense que arribem a aquest extrem, des de casa o des de fora de casa, podem contribuir i molt a preservar l'aigua si desterrem alguns

mals costums. Les fórmules són conegudes però no sempre les posem en pràctica. La cultura de l'estalvi, sigui d'aigua i de qualsevol cosa, depèn, al cap i a la fi, d'una qüestió d'actitud. Un cop n'hem pres consciència només ens queda aplicar totes les estratègies que tinguem a l'abast per tancar l'aixeta. Literalment, cal fer-ho quan ens rentem les mans o les dents. Deixar rajar l'aigua mentre ens ensabonem o ens raspellem és innecessari, i suposa una pèrdua que pot arribar a ser de 10 litres per minut. Disminuir encara més aquesta despesa és ben fàcil si obrim les aixetes segons el raig que ens cal. També hi ajuden les aixetes de comandament o els dispositius economitadors que barregen aire a l'aigua per mantenir



Enric Casas i Gassó
Assegurances

Tel. 93 226 37 51

E-mail: administracio@assegurancescasas.com

Fax: 93 226 76 33

València, 86. 08015 Barcelona

Amb la garantia de



VITALICIO
ASSEGURANCES

la sensació de pressió i reduir-ne el cabal. Per glopejar després de rentar-se les dents, podem recuperar el got, clàssic i de sempre.

Amb alguns escalfadors, quan ens dutxem (millor dutxa que banyera, això ja se sap) s'ha de deixar l'aigua oberta fins que s'escalfa. Aquesta espera comporta una pèrdua important de litres. Si us preneu l'aigua seriosament ompliu una galleda amb aquesta aigua, que després podeu reutilitzar. A l'estiu vénen de gust, però les dutxes llargues provoquen retencions a la porta del bany –passa a totes les cases– i més despesa. Mentre us ensaboneu, tanqueu l'aigua. A més si no s'abusa del sabó es necessita menys estona per aclarir-lo.

Convé no embrutar l'aigua. Alguns productes són difícils de tractar a les depuradores, com ara els olis i també alguns detergents o productes químics. L'Agència Catalana de l'Aigua ens diu que un litre d'oli mineral pot contaminar 10.000 litres d'aigua. Destineu una ampolla o un recipient per abocar-hi l'oli de cuina usat i porteu-lo a la deixalleria quan sigui ple. Porteu-hi també les pintures, vernissos i l'aiguarràs. Escollir detergents sense fosfats i defugir el lleixiu també ajuda a mantenir l'aigua neta. Al wàter, no hem de llençar-hi ni aquests productes tòxics, ni tampoc productes de rebuig com papers, cotó fluix, bastonets i tants d'altres.

La Classe A és la primera classe dels electrodomèstics pel que fa a eficiència energètica. Quan els canvieu, recordeu-vos de buscar aquesta etiqueta a la informació de producte. Mentrestant, siguin o no de classe A els nostres electrodomèstics, és aconsellable que insistim en un canvi d'hàbits a casa i en fem un ús enraonat, això és omplir del tot la rentadora i el rentaplats, valorar si l'ús de l'assecadora és prescindible, utilitzar els programes de rentat ecològics o amb més estalvi d'aigua i energia i triar l'aigua freda quan la roba és poc bruta.

Ens deixem pel final el clàssic dels consells d'estalvi d'aigua, la cisterna del wàter. A la



ferreteria podeu trobar sistemes de doble comandament per al buidat o dels que interrompen el flux. Ens queden, si no, els ginys casolans i barats per reduir els litres que cauen cada cop que estirem la cadena, com el truc de col·locar una ampolla plena o algun pes a dins la cisterna. I un cop enllestida la cisterna, arregleu qualsevol aixeta que perdi. El degoteig és un dispendi, esquitxa i disturba les migdiades. El pitjor és que per aquesta causa es poden perdre fins a 100 litres d'aigua.

Altres consells que podeu seguir

Renteu el cotxe o la bici sense mànega –amb galleda– i per a les plantes podeu utilitzar un sistema de rec de gota a gota (us assegurarà un balcó verd tot l'estiu i podreu fer vacances sense demanar als veïns que us les reguin).

Aviseu si veieu pèrdues d'aigua al carrer.

Beveu aigua. Se n'aconsellen dos litres diaris, encara que no es tingui set. Hi ha aparells més o menys sofisticats d'osmosi inversa, un procés que millora el gust de l'aigua per beure. Alguns han d'instal·lar-se però d'altres són petits aparells d'ús domèstic, com gerres o cafeteres.

I per últim, militeu. Feu campanya. Mireu de convèncer els amics o la família que facin un ús intel·ligent de l'aigua, doneu exemple als petits, o als grans, i de tant en tant traieu l'estalvi d'aigua a la conversa. Hi ha motius de sobres. •

* Recull de consells de l'Agència Catalana de l'Aigua i la Fundació Terra

Sigueu a casa, de colònies o de vacances, i també a l'hivern, mantingueu l'hàbit de fer un ús de l'aigua assenyat.

- Tanqueu l'aigua sempre que sigui innecessària, mentre us ensaboneu o us renteu les dents, i feu servir la pressió justa per a cada funció.

- Arregleu totes les aixetes que gotegin i racioneu els buidats de les cisternes del wàter amb un pes a dins o sistemes de doble buidat.

- Si heu de comprar electrodomèstics busqueu els que tenen l'etiqueta de Classe A, que estalvien aigua, energia, i rebaixen el cost de la factura.

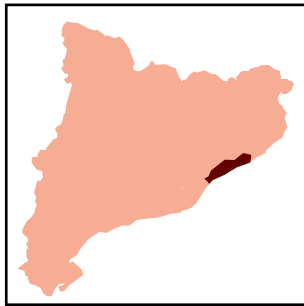
- Aviseu de qualsevol pèrdua d'aigua al carrer o a una instal·lació.

- L'aigua és més fàcil de tractar a les depuradores si no conté contaminants. No llenceu olis, dissolvents, pintures ni productes agressius amb el medi ambient a l'aigüera. Amb una reixeta també evitareu que s'hi escolin restes de menjar i reduireu els embussos. Al wàter no hi aboqueu papers ni productes d'higiene.

- Canvieu qualsevol hàbit de malbaratament i feu-ne campanya per convèncer la família i els amics que facin el mateix.

Foto:
© Eric Delmar, iStockPhoto.

La comarca del Maresme



El Maresme, dins de Catalunya.

La comarca del Maresme ocupa els vessants orientals de la Serralada Litoral, formada per les serres de Sant Mateu, el Corredor i el Montnegre, i l'estreta plana que hi ha entre aquestes i el mar, donant lloc a una doble orografia interior i de costa. A la zona muntanyosa els materials són majoritàriament granítics, paleozoics, però molt degradats i fàcilment erosionables, excepte en alguns trams més durs transversals que arriben fins al mar, com a Sant Pol, Calella i, en part, a Arenys i Canet. A la plana, formada per l'erosió, s'hi acumulen els materials arrossegats per les moltes rieres que, de manera sobtada, baixen de les serralades properes, formant les platges i cales tan conegudes del Maresme.

molt important, s'ha reduït per la competència de Barcelona i d'altres ports i gairebé ha desaparegut de tots els pobles amb l'excepció de l'important port d'Arenys. El sector industrial està ben representat, sobretot a Mataró, un dels principals centres de Catalunya en producció de gènere de punt.

El turisme, però, ha estat i és l'activitat que més ha transformat el Maresme. Els antics barris mariners dels pobles situats més a cap a l'interior –a "dalt" o "amunt"– s'han convertit en importants nuclis turístics amb milers d'habitants. Aquest fenomen ha potenciat les bones comunicacions amb les carreteres, autopistes i el ferrocarril, que recorren totalment la comarca.



Amb un clima molt benigne i unes pluges entre els 700 i els 800 mm, la comarca sempre ha estat molt poblada i conreada. El paisatge ha sofert transformacions per l'acció de la gent, els boscos d'alzines i suros han deixat pas als pins pinyoners i a vegades castanyers, però sobretot el bosc ha deixat pas a la vinya, actualment abandonada. Les urbanitzacions també han malmès el paisatge vegetal de la comarca, un paisatge, però, que s'intenta conservar a les parts altes de les serralades del Montnegre i el Corredor.

El poblament anterior al neolític és poc conegut, amb pocs jaciments, però a l'època ibèrica, el Maresme fou una de les zones més poblades de Catalunya amb assentaments dalt dels turons, juntament amb el Barcelonès i el Vallès, amb qui compartien la mateixa tribu o poble: els Laietans. Amb els romans els pobles van baixar a la plana i van fundar Iluro, Mataró. La densitat de població de la comarca s'ha mantingut sempre a pesar dels daltabaixos històrics.

El Maresme no va ser unitat administrativa fins a mitjans del segle passat, ja que el sector entre Montgat i Caldes d'Estrac estigué sempre lligat a Barcelona (diòcesi, comptat o vegueria), mentre que des d'Arenys fins a Torredembarra depenia de Girona.

Actualment, i malgrat la capitalitat indiscutible de Mataró, hi ha aspectes que recorden aquella divisió, com el fet que, encara ara, la zona que depenia de Girona depengui del partit judicial d'Arenys de Mar.

El conreu intensiu d'hortalisses i de flors són les activitats més importants del sector primari juntament amb una tradició vitivinícola que dona la denominació d'origen "Alella". La pesca, antigament

El clima, les comunicacions i les platges fan atractiva la comarca del Maresme, que antigament estava dividida entre Barcelona i Girona.



Un plat de mar i muntanya

Som a la primavera però fa un dia d'estiu. A la platja ja hi ha força gent. Al poble de Canet de Mar, que em porta records de joventut i de trobades de llibertat amb l'excusa de la música, he quedat amb la Blanca, en Gaspar i la Mercè de Can Brugarola.

– Des de quan sou al món de les colònies i com us hi vàreu posar?

– Des del 92. A Canet treballàvem a l'hostaleria, volíem canviar i les colònies ens van semblar una bona idea, perquè des de sempre participàvem en els moviments socials i educatius del poble. La nostra va ser la primera casa que va legalitzar el Consell Comarcal.

– Coneixeu altres cases del Maresme?

– Al començament també vàrem gestionar dues cases més, Can Manau i una dels Padres Misioneros del Sagrado Corazón, que ara ja no existeixen. Actualment n'hi ha d'altres, com Eurostage a Arenys de Mar, que també és de l'ACCAC, i alguna altra.

– Què ens podríeu dir de la vostra comarca i en què es diferencia de les veïnes?

– El Maresme té molts atractius. Tenim mar i muntanya i un clima excel·lent a més de bones comunicacions i la proximitat amb Barcelona. També és una comarca amb molt dinamisme cultural. Tots els pobles tenen fires i mercats, festivals, diades temàtiques... El grup dels Comediants, amb el centre teatral de la Vinya, a Canet, és un bon element cultural dinamitzador de la zona. A més hi ha importants mostres de modernisme.

De les comarques que ens rodegen, el Maresme és força diferent. És més neta comparada amb un Barcelonès industrial i amb un extraradi força degradat. La Selva és més cara i les comunicacions no són tan bones. I del Vallès oriental, la diferència és el clima, que és més fred i humit, deixant a part que no té mar.

– A quina època de l'any ens aconselleu visitar el Maresme?

– El clima fa que tot l'any sigui bo per venir-hi. Sempre aconsellem, sobretot a les escoles, de triar la tardor, que l'aigua és més calenta, no hi ha tanta gent i el risc de tronades es menor que a la primavera, tot i que la gent no sempre en fa cas.

– Es coneix prou el Maresme?

– Sí. Durant molts anys ha estat un dels principals centres d'estiueig dels barcelonins, i encara ho es avui.

– Vosaltres que veníeu de l'hostaleria, quins elements diríeu que aporten les cases de colònies en relació amb altres llocs d'acollida?

– Principalment l'element pedagògic. Les cases de colònies estan, o almenys estaven, pensades per educar. Tant en el seu concepte, com en les seves estructures, com en les seves formes de funcionament, com en els materials que s'elaboren. Malauradament aquest component educatiu està desapareixent progressivament per la manca de demanda. La demanda general i també l'escolar posa cada vegada més èmfasi en els aspectes lúdics i els serveis que en l'educació, i les colònies s'estan convertint en un negoci de serveis.

Nosaltres ensenyem els secrets del mar, el que no es veu ni és tan evident però és el més important, i ensenyem a respectar-ho. L'entorn no es pot utilitzar de qualsevol manera, l'equilibri és fràgil. S'ha d'aprendre a utilitzar l'entorn de manera correcta, de forma sostenible. L'augment de la cultura sempre fa millorar la societat.

– Bé, ara girem la cara cap a la llum i tornem a mirar el sol i el mar del Maresme i digueu-me una frase que faríeu servir per vendre la vostra comarca.

– Potser: El Maresme com a casa... de vacances. O, com que tenim maduixes, peix i vi bo: El Maresme, un plat de mar i muntanya.

– Gràcies i a dinar, que m'ha agafat la gana.



A la comarca es poden trobar diverses mostres de modernisme.

Text i fotografies: **Xavier Sicart**

El santuari de la Quar i el Pic de la Dona

Ascens al santuari de la Quar

L'itinerari segueix el vell camí ral de la Quar (la Cor), a través d'un muntanyam intrincat i solitari. Gaudireu d'una bona vista de la vall de Borredà, des del cim de la pujada, al collet de l'Estisora. L'antiquíssim santuari de la Quar està bastit dalt d'un penyal isolat que domina amplis horitzons. Podeu allargar l'itinerari fins al santuari de la Portella.

Sortim de Borredà per la part baixa i seguim la carretera en direcció a Berga. Al cap de mig quilòmetre, a la sortida d'un doble revolt, prenem a l'esquerra una pista senyalitzada al **pont de Sant Joan** i el camí dels Graus. De seguida arribem al Mergançol (juntament amb el GR, que també baixa de Borredà) riu que davalla encaixat entre cingles (15 min). El travessem per l'esmentat pont de Sant Joan, alt i atrevit. A l'altra vora, un camí esglaonat s'enfila per un clot secundari i porta a un oratori dedicat al Pare Coll. El camí avança pel fons de la cloturada, humida i boscosa, fresca a l'estiu, glacial, a l'hivern. Aviat passareu per una lleixa estreta abocada al barranc, coneguda com els **Graus**. Un xic més amunt, cal deixar a l'esquerra el camí de Fonteuler. Sempre clot amunt, s'arriba al revolt d'una pista travessera, que cal seguir amunt només uns metres, fins a la sortida del següent revolt. El corriol apareix novament, i en uns quants revolts guanya la carena, a l'indret del **collet de l'Estisora** (1.016 m - 1 h). A l'esquerra (E), fora del camí, hi ha una penya que és un bon mirador de la vall de Borredà i les muntanyes que l'envolten. El corriol, sempre molt fressat i evident, emprèn el descens, retallant d'esbiaix la solana de la muntanya, cap al **collet de Forcons** (984 m). Noves vistes cap a migdia. En arribar al **Salt del Baile**, el corriol descriu un revolt perfectament rodó, de 360 graus.

A mitja baixada, el camí travessa el **rec dels Vinyals** (1h 15min); sota el Cingle del Duc, s'enfila per un mal pas i, en assolir un contrafort de la muntanya (**serrat de les Parets**), es descobreix el santuari de la Quar i el veïnat del Pla de la Cor, on destaquen les cases de Can Pou i Soldevila. El camí baixa al sud-oest (SW) pel solei i en arribar a les ruïnes de **Puigdoli** es transforma en una pista. Es baixa a creuar un clot (Font de la Perxa a l'esquerra, a poques passes) i es puja a les cases de Can Pou i Soldevila (1h 30min). El santuari s'alça tot just al davant, dalt d'una penya tabular i encinglerada. A la dreta se surt, tot seguit, a la carretera de la Portella, que cal seguir amunt uns 300 m. En sortir del primer revolt, trenca a la dreta un camí senyalitzat que s'enfila al santuari pel vessant oposat de la muntanya, tot evitant la pista d'accés (2 h).



Mapa de l'itinerari (Ed. Alpina).

FITXA TÈCNICA

Recorregut: Des de Borredà.
Durada: 2 h.
Dificultat: baixa
Desnivell: 530 m

El Pic de la Dona o de Bacivers, des de Vallter 2000

Iniciei aquesta ascensió des del pàrquing (2.160 m) que hi ha als peus de les pistes d'esquí de Vallter 2000, dirigint-nos a la part de darrera del bar restaurant. Seguim un camí molt ample i ben fressat pujant en sentit nord-est (NE) deixant el torrent de la Portella a la dreta. Travessem una curta zona boscosa que té més pendent i anem en direcció al torrent esmentat. Només en entrar en el seu llit trobem una gran roca pintada amb les marques de color blanc i vermell corresponents al GR 11, que indica el camí del Canigó a mà dreta. Nosaltres però, pugem pel torrent de la Portella seguint un senderó que, sense cap dificultat, ens porta fins a la Portella de Mentet (2.411 m).

De la portella ens dirigim a l'esquerra i comencem a pujar en sentit nord-oest (NW), seguint un sender força ben definit pujant un vessant força dret fins que s'arriba a la carena. El pic de la Dona ja es veu, així com el tram de ruta que ens queda per fer. Continuem l'itinerari en sentit generalment oest (W), pujant per aquesta carena ampla i fàcil en direcció un avantscim de 2.568 m que, segons els habitants de Setcases seria l'autèntic pic de la Dona, i que voregem per l'esquerra (vessant de Vallter), seguint un camí cada vegada més ample. Assolim un collet (2.554 m) i tot seguit iniciem la darrera part de l'ascensió remuntant una carena



ampla i fàcil, seguint un senderó indicat amb fites fins al pic de la Dona (2.702 m), conegut també com a pic de Bacivers per part de Setcases. Des de dalt, hi ha una bonica panoràmica local. El descens, el fem pel mateix itinerari.

FITXA TÈCNICA

Recorregut: Des de les pistes de Vallter.
Durada: 1 h 45 min. l'anada i 1 h. la tornada
Dificultat: baixa
Desnivell: 550 m
Alçada del pic: 2.702 m

Mapa de l'itinerari (Ed. Alpina).

Els itineraris i els mapes han estat facilitats per Editorial Alpina.



Exoplanetes, descobriments recents extrasolars

Amb el nom d'exoplanetes ens referim als més de 200 planetes descoberts fins ara que orbiten al voltant d'altres estrelles. Actualment hi ha molts astrònoms dedicats a cercar estrelles similars al Sol i relativament properes a nosaltres, per tal de

localitzar-hi planetes que fins ara han estat de mides jovianes, és a dir força grans: una o diverses vegades la mida Júpiter, el planeta més gran del nostre Sistema Solar.

L'explicació d'aquesta recerca és ben senzilla: quan els millors telescopis enfocuen les estrelles per tal de descobrir-hi planetes, la llum intensa que emeten enlluerna tot el seu voltant, fent-ne molt difícil la localització. Fins ara la gran majoria de descobertes han succeït de manera indirecta, pels efectes de

vaivé que té l'estrella a causa que un planeta força gran li aplica la seva gravetat. El sistema planeta i estrella, ens l'hem d'imaginar com el de l'esportista que llença el martell. En aquest cas l'esportista (estrella) gira sobre sí mateix balancejant-se, amb el martell (planeta) orbitant-lo. També hi ha altres mètodes per detectar exoplanetes, com les variacions de brillantor de l'estrella atribuïbles a un planeta gran que transita per davant de la seva estrella.

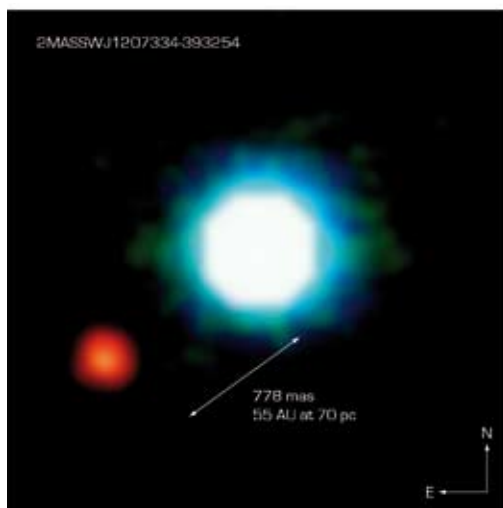
Aquests darrers mesos ha saltat la notícia del descobriment d'un exoplaneta bastant petit –però encara més gran que la nostra Terra– que orbita una estrella vermella més gran que el Sol, amb una temperatura superficial més baixa. La notícia és espectacular perquè es calcula que la temperatura de superfície del planeta estaria dins els límits per poder disposar d'aigua líquida, i per tant de contenir vida.

El problema radica en la distància que ens separa d'aquests possibles candidats a la vida. En aquest cas que tant es va difondre pels mitjans d'informació, es tracta d'una estrella que és a uns 20 anys llum de nosaltres, realment força a prop astronòmicament parlant però molt lluny en distància. L'estrella més propera al Sol és Pròxima Centaure, que és només a quatre anys llum. Per fer-nos una idea, l'any llum és la distància que recorre un feix de llum en un any; sabent que la velocitat de la llum és de 300.000 km per segon, resulta que un any llum és prop de nou bilions i mig de quilòmetres!

Amb aquestes distàncies es fa molt difícil imaginar-se qualsevol tipus de contacte amb possibles civilitzacions. Les ones de ràdio es desplacen força ràpid, però sense superar la velocitat de la llum. Si el planeta de què parlàvem fos habitat i ens hi volguéssim comunicar, hauríem de recórrer a unes potents antenes de ràdio. Tot i així, trigariem 25 anys per fer-los arribar una comunicació, i n'hauríem d'esperar 25 més per rebre'n la resposta. Ja no cal imaginar-se d'enviar-hi una delegació amb una nau espacial. Les més ràpides d'avui dia trigarien uns quants milions d'anys a arribar-hi.

Per tant, a hores d'ara el coneixement del nostre espai exterior ens ha de servir per conèixer amb més detalls tots els fenòmens que ens poden passar aquí a la Terra:

des del tan anomenat canvi climàtic per l'emissió de gasos d'efecte hivernacle, passant per possibles alteracions de la nostra estrella, el Sol, al llarg dels seus cicles, o per la hipotètica col·lisió d'asteroides sobre la superfície terrestre.



NACO Image of the Brown Dwarf Object 2M1207 and GPCC

ESO PR Photo 24a04 (10 September 2004)

© European Southern Observatory

Foto superior:
Primera foto d'un planeta extrasolar. L'estrella central (blava) té un company de massa planetària (roig).
© European Southern Observatory.

Foto dreta:
© Ashok Rodrigues, Istock Photo.





Vine a les cases de l'ACCAC

- | | | | | |
|-------------------------------|------------------------------|--------------------------------|-----------------------------------|---------------------------------|
| 1 Can Tallada | 16 Can Pau | 31 Vallclara | 46 Claverol | 61 Can Joval |
| 2 Ca n'Oliver | 17 Escola del Mar | 32 Can Pere | 47 Ca Manxol | 62 El Mirador |
| 3 Casal de l'Albera | 18 Mas Gorgoll | 33 El Pinar | 48 Curtius | 63 La Carral |
| 4 Els Estanys | 19 L'Aldric | 34 Cal Gort | 49 El Molí de la Riera | 64 Finca Tamarit |
| 5 Molí Nou de Calabuig | 20 El Ginebró | 35 La Manreana | 50 Les Àmfores-Mas Can Pic | 65 Ca n'Oriol |
| 6 Cal Diable | 21 Can Mas | 36 La Cadamont | 51 Les Tallades | 66 Flor de Maig |
| 7 L'Estol | 22 Can Rigol | 37 La Cànova | 52 L'Aliberch | 67 Can Clarens |
| 8 Els Falcons | 23 Cal Mata | 38 Les Preses | 53 Mas Pujolar | 68 Can Montcau |
| 9 El Paller | 24 Camps de Vilarrasa | 39 Mas Colltort | 54 Can Què | 69 Can Putxet |
| 10 La Censada | 25 El Pedraforca | 40 Mas Gircós | 55 El Xalió | 70 Can Ribas |
| 11 Can Vilalta | 26 La Closa | 41 Mas Coromina | 56 Alberg Marista | 71 Can Saleta |
| 12 La Figuera | 27 Els Oms | 42 Can Sans de Fellines | 57 Les Coromines | 72 La Farga del Montseny |
| 13 El Xaloc | 28 Colònies Cadí | 43 Mas Suro | 58 Casa Portavella | 73 La Granja |
| 14 La Marinada | 29 Ridolaina | 44 Can Brugarola | 59 Mas Muxach | 74 Mogent |
| 15 Verd Natura Prades | 30 Finca La Capella | 45 Eurostage | 60 Can Bajona | 75 Riera de Ciuret |

Vine a les cases de l'ACCAC

Som 75 cases, amb més de 6.000 places, en 27 comarques

INFORMACIÓ DETALLADA CASA PER CASA A INTERNET: www.accac.cat

Central de reserves

Av. Portal de l'Àngel, 7, M / N - 08002 Barcelona
Tel. 93 412 14 37 - Fax. 93 318 04 45 - E-mail: accac@accac.cat



CASA	TELÈFONS	MUNICIPI	COMARCA	PLACES	P.*	ACTIVITATS
ALBERG MARISTA	972736067 - 608737864	PLANOLES	EL RIPOLLÈS	97	1	EXCURSIONS - ESQUÍ - NATURA - ACAMPADA
CAL DIABLE	609312244 - 938987043	PONTONS	ALT PENEDEÈS	98	20	GRANJA ESCOLA - IT. NATURA - TALLERS
CAL GORT	973175132	LA POBLA DE CÉRVOLES	LES GARRIGUES	112		ESCOLA DEL CAMP - L'OLIVERA
CAL MATA	977677065	SAIFORES	BAIX PENEDEÈS	96	3	ACT. TEMÀTIQUES - CONTES - CULTURA - TRADICIONS - ENTORN
CAMPS DE VILARRASA	938238313 - 938238195	VILADA	EL BERGUEDÀ	94		ESPORTS A LA NAT. - ITINERARIS - TALLERS
CAN BAJONA	973299363 - 608191255	CLARIANA DE CARDENER	EL SOLSONÈS	220		GRANJA ESCOLA - MEDIAMB. - TALLERS
CAN BRUGAROLA	937941193	CANET DE MAR	EL MARESME	60	10	ESCOLA DEL MAR - RUTA DEL MODERNISME
CAN CLARENS	938679195 - 600585990	VALLGORGUINA	EL VALLÈS ORIENTAL	78		EDUCACIÓ AMB. - GRANJA - HORT - TALLERS
CAN JOVAL	973499020 - 648045364	CLARIANA DE CARDENER	EL SOLSONÈS	120		GRANJA - HORT - ACCIÓ ECOL. - MULTICULT.
CA MANXOL	977409414 - 690849296	RASQUERA	RIBERA D'EBRE	82		OFICIS - T. ALIM.- CS - EBRE MULTIIV.
CAN MAS	936890254 - 647733239	TORRELLES DEL LLOBREGAT	EL BAIX LLOBREGAT	90	15	COLÒNIES - TALLERS DE TRANSF.- GRANJA
CAN MONTCAU	937445055 - 938420299	LA ROCA	EL VALLÈS ORIENTAL	55		GRANJA - NAT. - TALLERS - ESTADES 1 DIA
CA N'OLIVER	972560255 - 610293453	PONTÓS	ALT EMPORDÀ	120		TALLERS D'ARQUEOLOGIA
CA N'ORIOL	936990222	RUBÍ	EL VALLÈS OCCID.	76		TALLERS- JOCS TRADICIONALS
CAN PAU	972634033 - 609736094	PERATALLADA-CANAPOST	EL BAIX EMPORDÀ	130	15	GRANJA ESCOLA - RUTES - BTT - TALLERS
CAN PERE	938960827- 938961179	ST. PERE DE RIBES	EL GARRAF	80		GRANJA ESCOLA - HORTA - APICULTURA
CAN PUTXET	938670850 - 639215692	SANT CELONI	EL VALLÈS ORIENT.	40	15	ESTADES AVENT. - TALLERS - GRANJA - E. DIA
CAN QUÉ	972597056	ESPONELLÀ	EL PLA DE L'ESTANY	100		IT. DE NATURA - PASSEIG HISTÒRIC - TALL.
CAN RIBAS	938656330	BIGUES I RIELLS	EL VALLÈS ORIENTAL	160		HÍPICA - GRANJA - NAT. - HORTA - TALLERS
CAN RIGOL	936390665 - 936390490	BEGUES	EL BAIX LLOBREGAT	96	10	ESCOLA DE NATURA - GRANJA ESCOLA
CAN SALETA	938475006 - 676099576	LA COSTA DEL MONTSENY	EL VALLÈS ORIENT.	20		GRANJA - CARBONERA - CASTANYADA - TALL.
CAN SANS DE FELLINES	972497060 - 670671167	VILADESENS	EL GIRONÈS	109	7	AULA DE NAT.- MEDI AMB. - ACTV. AGR.
CAN TALLADA	972568283 - 619181500	GARRIGÀS	ALT EMPORDÀ	74		AULA DE NATURA
CAN VILALTA	934121437	MOIÀ	EL BAGES	100		ESCOLA BRUIXOTS - ESCOLA DEL CEL
CASAL DE L'ALBERA	972556062 - 972555605	LA JONQUERA	ALT EMPORDÀ	64		AULA DE NATURA
CASA PORTAVELLA	972198006 - 608637935	LES LLOSES	EL RIPOLLÈS	50	10	TALLERS NAT. - BESTIAR - FORMATGE - PA
CLAVEROL	696480539	CLAVEROL	PALLARS JUSSÀ	32		ESQUÍ - ESPORTS AVENTURA - EXCURSIONS CULTURALS
COLÒNIES CADÍ	973293002 - 636195113	BELLVER DE Cerdanya	LA CERDANYA	50	5	AULA DE NATURA - ESQUÍ
CURTIUS	938530013 - 687036273	LLUÇÀ	OSONA	52		ESTADES DRET A CUINA
ELS ESTANYS	972193154 - 666917662	CAPMANY	ALT EMPORDÀ	105	45	CRÈDITS DE S. - TURISME RURAL
ELS FALCONS	973370019 - 658814266	LA VANSÀ-FÒRNOLS CORNELLANA	ALT URGELL	52		EXCURS. - RUTES MUNTANYA - ESQUÍ
EL GINEBRÓ	972768101	VILOPRIU	EL BAIX EMPORDÀ	72	2	GRANJA ESCOLA-NUCLI ZOOLOGIC-TALLERS
EL MIRADOR	608191255 - 973484038	LA COMA I LA PEDRA	EL SOLSONÈS	214	16	ESQUÍ - CREDITS S.- AVENTURA - ENERGIES
EL MOLÍ DE LA RIERA	938584500 - 619794543	ST. PERE DE TORELLÓ	OSONA	56		MOLÍ FARINER - OFICIS ARTES. - NATURA
EL PALLER	977253555	BARRUERA	ALTA RIBAGORÇA	30		ROMÀNIC - ESQUÍ



CASA	TELÈFONS	MUNICIPI	COMARCA	PLACES	P.*	ACTIVITATS
EL PEDRAFORCA	937441029 - 678563649	SALDES	EL BERGUEDÀ	73	7	SÓC MINER - EQUITACIÓ - CRÈDITS S.
EL PINAR	932926075	CANYELLES	EL GARRAF	180	5	ASTRONOMIA - AVENT. - TALLERS MAN.
ELS OMS	938239103 - 639679677	SANT JAUME DE FRONTANYÀ	EL BERGUEDÀ	96		ROMÀNIC-EXCURS. - ACTIV. NATURA - IOGA
EL XALIÓ	972570105 - 629766086	ST. MIQUEL DE CAMPMAJOR	EL PLA DE L'ESTANY	162	47	ARQUEOLOGIA - VOLCÀ - NATURA - PREHIST.
EL XALOC	938309292	CALDERS	EL BAGES	140	30	TALLERS - COLÒNIES
ESCOLA DEL MAR	972660061 - 629206387	PLATJA D'ARO	EL BAIX EMPORDÀ	68	16	ESCOLA DEL MAR - ESCOLA CREATIVA
EUROSTAGE	937912451	ARENYS DE MAR	EL MARESME	70		MULTIAV/ACTIV. NÀUTIQ./ESC.MAR/CRÈDITS
FINCA LA CAPELLA	977870057 - 977234508	L'ESPLUGA DE FRANCOLÍ	LA CONCA DE BARB.	210	6	CONVIVÈNCIES - NATURA.MEDI AMBIENT
FINCA TAMARIT	977651227 - 977656073	TARRAGONA	EL TARRAGONÈS	200	6	AULA MAR - TARRAGONA ROM. - AULA DE NAT.
FLOR DE MAIG	934020751	CERDANYOLA DEL V.	EL VALLÈS OCCID.	104	50	NATURA - JOCS COOP. - ESTADES ESPORTIV.
L'ALDRIC	972205202 - 972833030	ROMANYÀ DE LA SELVA	EL BAIX EMPORDÀ	80		ESCOLA NATURA - EXPER. NATURALS I SOC.
L'ALIBERCH	938832229 - 616174267	MUNTANYOLA	OSONA	76		PESCA-CRÈDIT SÍNTESE-ESTADES ESPORT-TALLERS
L'ESTOL	938991694 - 647472442	ST MARTÍ SARROCA	ALT PENEDEÈS	40		TALLERS - EXCURS. - SORTIDES DIA
LA CADAMONT	972195136 - 616751757	ST. JOAN LES FONTS	LA GARROTXA	76	4	VULCANISME - CRÈDITS S.
LA CÀNOVA	972680339 - 972195158	BATET	LA GARROTXA	77	31	VULCANISME- VEGETACIÓ - IT. NATURA
LA CARRAL	973480890 - 938691292	EL MIRACLE	EL SOLSONÈS	247		HORT-NATURA-ESPLAI-ARTESANIA-GRANJA
LA CENSADA	938080325 - 937446059	STA. MARGARIDA DE MONTBUI	L'ANOIA	86		COLÒNIES - TALLERS - EXCURSIONS
LA CLOSA	938257016 - 938257057	CASTELLAR DE N'HUG	EL BERGUEDÀ	97		ACTIV. MUNTANYA-ESCOLA NATURA-ESQUÍ
LA FARGA DEL MONTSENY	938475155	FOGARS DE MONTCLÚS	EL VALLÈS ORIENTAL	80		GRANJA - NATURA - HORT
LA FIGUERA	902222191 - 938272865	CASTELLNOU DE BAGES	EL BAGES	106	1	CRÈDITS DE S. - ENTORN - TÈCNICA I COM.
LA GRANJA	938479528 - 938481125	STA. M. PALAUTORDERA	EL VALLÈS ORIENTAL	240		GRANJA - BOSC MÀGIC - AVENT. - ARQUEOL
LA MANREANA	973150650	JUNEDA	LES GARRIGUES	130	2	COLÒNIES ESTIU - GRANJA ESCOLA - TURISME FAMILIAR
LA MARINADA	977794680	CAMBRILS	EL BAIX CAMP	110	8	ESCOLA DEL MAR - EDUCACIÓ AMBIENTAL
LES ÀMFORES-MAS CAN PIC	938801226	TARADELL	OSONA	70	6	ENERGIES RENOV.- HORT - RECICLATGE
LES COROMINES	972730352 - 626302651	CAMPDEVÀNOL	EL RIPOLLÈS	45		IT. DE NAT. - RIERA - AVENTURA - TALLERS
LES PRESES	972692023 - 972692112	LES PRESES	LA GARROTXA	47	6	VULCANISME - ACTIV. NAT.- CRÈDITS S.
LES TALLADES	902222191 - 938847012	VILANOVA DE SAU	OSONA	160		ENTORN - AVENT.DE MOURE'S - BANDOLERS
MAS COLLTORT	972444318	ST. ISCLE DE COLLTORT	LA GARROTXA	56		VULCANISME - APICULTURA - CARBONERA
MAS COROMINA	972290067 - 649090331	VALL DE BIANYA	LA GARROTXA	86	3	VULCANISME - RIERA- BOSC- ORIENTACIÓ
MAS GIRCÓS	667521655	ST. FERRIOL	LA GARROTXA	120		VULCANISME - MULTIAVENT. - MEDI AMB.
MAS GORGOLL	972602163	PALAMÓS	EL BAIX EMPORDÀ	134	50	ESCOLA DEL MAR
MAS MUXACH	902222191 - 972190248	BRUNYOLA	LA SELVA	80		ASTRONOMIA - ESCOLA DEL CEL
MAS PUJOLAR	937430149	VILADRAU	OSONA	54	7	RECICLATGE - IT. NAT. - RUTA DE LES FONTS
MAS SURO	972428278	CARTELLÀ	EL GIRONÈS	78	8	APICULT. - TALLERS TRANSFOR - MEDI AMB.
MOGENT	938412600	LLINARS	EL VALLÈS ORIENTAL	56		CIRC- AVENT. - ASTROL. - MITES - TALL.
MOLÍ NOU DE CALABUIG	972560218	BÀSCARA	ALT EMPORDÀ	83		GRANJA ESCOLA
RIDOLAINA	973293003 - 619018604	BELLVER DE CERDANYA	LA CERDANYA	80	5	ACTIV. LUDICOESPORTIVES I NAT.- DANSES
RIERA DE CIURET	938475129 - 938475355	FOGARS DE MONTCLÚS	EL VALLÈS ORIENTAL	73	4	RECICLATGE-NAT. - GIMCANES - RIERA
VALLCLARA	977869297	VALLCLARA	LA CONCA DE BARB.	112		CONVIVÈNCIES - NATURA - VIDA RURAL
VERD NATURA DE PRADES	977868389	PRADES	EL BAIX CAMP	70	35	TALLERS - IT. NATURA - ESPORTS D'AV.

Al web de l'ACCAC trobareu:

- ✓ Tota la informació de les instal·lacions associades
- ✓ Turs virtuals i galeria de fotos
- ✓ Més informació sobre tot el que pots fer a l'entorn de les nostres cases
- ✓ Poder fer la recerca de la instal·lació que necessites amb cerques avançades
- ✓ Sol·licitar informació i disponibilitat de dates, tant d'una casa en concret com de totes en general a través de la Central de Reserves
- ✓ L'opció de registrar-te i conèixer en tot moment l'evolució de la teva sol·licitud
- ✓ I també: notícies, agenda, borsa de treball i molts més serveis de l'ACCAC que creiem que són del vostre interès

